

金鈴著

# 穿越韓國

## 尋找花郎

《花郎》  
《師任堂》  
《善德女王》  
《雲畫的月光》

確幸·人生

穿越韓劇中的歷史舞台  
用鏡頭、文字漫遊韓國古都  
和世子旅行學會逆境求生  
附慶州、全州、首爾旅遊資訊





確幸·人生

# 穿越韓國

——尋找花郎

金鈴 著















# 序

寫了四十多本書，第一次寫韓國。並非因為我不喜歡這地方，只是單純因為身邊的朋友都去過很多遍，彷彿沒必要非將自己的見聞與大家分享不可。

旅行回來，常到韓國旅行的朋友問我去了哪裡。「慶州？全州？未聽過……」他們只重複又重複，去首爾、釜山。我告訴大家，其實這兩個地方，你們一點也不陌生，幾乎每套韓國古裝劇，都以這兩個古城做場景。我來到這裏，像是「穿越劇」的主角，體驗難忘。

古代韓國無論世子抑或平民，中國皇室強盛時他們面對戰爭；邊界太平時朝野面對黨爭，民不聊生。面對逆境，是如何自處千年？

人生無常，我帶大家踏上韓國大地，嘗試和你走進歷史，看看這些偉人，教授我們十個面對逆境的方式。

謝謝，有你同行。

金鈴





光圈6.3 · 快门 1/2000 · ISO-800

# 前言

自從《太陽的後裔》這韓劇，我才開始對韓國的陸軍士有所認識。陸軍士官學校口碑好名氣大，吸引廣大韓國有志青年報考，是韓國院校中鐵血硬漢的代表。陸軍士官學校有個很有趣的別稱，叫「花郎台」。去過韓國的遊客都知道，首爾地鐵其中一個站名亦叫花郎台站，正因為花郎台附近有陸軍士官學校和首爾女子大學等院校。但為甚麼偏偏這班硬漢，會有個帶着女性化感覺的「花郎台」外號呢？這並非因為陸軍士官學校在花郎台站，而是因為一個很少人知道的原因……

我的旅程，正是從尋找花郎開始。當我還未知道甚麼叫做「花郎」的時候，我隨意在網上預約的旅館，店名正是叫做「花郎」。現在回想，感覺奇妙，人生的一切，都是有所安排。

韓國給人的感覺，是首爾，是三星，是繁榮，是韓劇韓星。然而，首爾之外，是甚麼景象？

# 目錄

8 序

10 前言

12 目錄

## 慶州

20 重返新羅

袖珍指南：新慶州站、慶州中央市場

克服逆境（1）：不想被時代擺佈

穿越韓劇：《花郎》

30 韓國的金字塔

袖珍指南：慶州市區景點——

大陵苑、瞻星臺、半月城、石冰庫



克服逆境（2）：變成「獲得聲援的人」，將會好事不斷

穿越韓劇：《善德女王》

#### 44 一片青瓦

袖珍指南：慶州市郊景點——佛國寺、石窟庵

克服逆境（3）：逆境贏口碑

穿越韓劇：《薯童謠》

#### 56 新羅之始

袖珍指南：國立慶州博物館、雞林、雁鴨池

克服逆境（4）：人必自侮

穿越韓劇：《朱蒙》

#### 70 慶州旅遊資訊



# 全州

## 76 穿越高麗王朝

袖珍指南：全州韓屋村、慶基殿、殿洞聖堂、豐南門、全州傳統酒博物館、

全州鄉校

克服逆境（5）：以「研究者」的觀點分析世情

穿越韓劇：《雲畫的月光》

## 90 儒城回味

袖珍指南：全州滋滿壁畫村、韓國燒烤、儒城溫泉

克服逆境（6）：如何遇見「指引」自己的人

穿越韓劇：《步步驚心麗》



102 無窮藏於山內

袖珍指南：內藏山國立公園

克服逆境（7）：「維持現狀」的「危險」

「穿越韓劇：《君主——假面的主人》」

114 全州旅遊資訊





## 首爾

### 120 北村花繡

袖珍指南：北村韓屋村、東琳繩結博物館、嘉會博物館、韓尚洙刺繡博物館、北村八景  
克服逆境（8）：別問「為甚麼不平等？」

穿越韓劇：《師任堂，光的日記》

### 136 朝鮮輝煌

袖珍指南：光化門、景福宮、國立民族博物館、世宗故事館

克服逆境（9）：讓自己「無路可退」能激發驚人的力量

穿越韓劇：《六龍飛天》

### 148 南山感遊

袖珍指南：南山公園

克服逆境（10）：「宣示」明天想實現的事

穿越韓劇：《樹大根深》

### 162 首爾旅遊資訊



# 慶州

경주시

주역  
Gju Station

10월 8일(토) 무박 2일 11월 5일(토) 당일  
악산, 내장산 기차여행  
예약 문의 744-9400 010-3198-9401

나오는 곳  
EXIT

맞이방  
Waiting Room

756





光圖4·快門1/15·ISO-1600

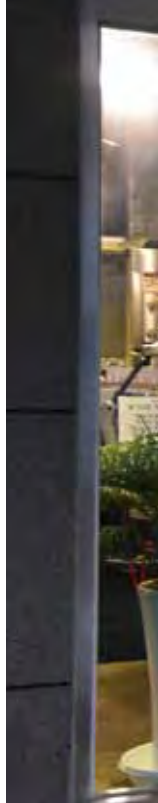
## 第一章 重返新羅

清晨我坐的飛機抵達仁川國際機場，很久沒到韓國，未臨首爾，反而想先去慶州走走。抵達慶州的「KTX」火車站，停在新慶州站，就像高鐵站，遠離城區，無比荒涼。我轉乘巴士進城鎮，在慶州火車站附近下車，沿大街一直走，走了十五分鐘，平房很多，卻少見行人。在街尾轉右，一步一驚心，開始懷疑是否走錯方向，來了這杳無人跡的荒涼之地。幸好繼續堅持向前走，終於看到了預訂的「花郎旅館」，辦理入住手續完畢。這旅館像間精品級青年旅舍，地下不是大堂而是一個很大的客廳。有飯桌

有梳化有電視有電腦，有飲水機有冰箱，還有自助開放式廚房。房間整潔，而且耳根清靜。

慶州位於韓國的慶尚北道，於2000年獲列入聯合國教科文組織世界文化遺產，是韓國古代新羅時期首府，早在一千三百年前已經發展起來，被五十六位國王統治過。我對這個城市，多少也有點期待，希望她即使不像首爾，也應該像日本京都。然而，這地方像煞我十八年前去的漢城（首爾之舊名）。沒人懂英文，舉目都只有韓文。四周不見高樓，街道兩旁只有小店和舊房子，靠近火車站的主幹道上，滿街是架起紙箱在賣菜賣水果的小販。如果說，這地方只是中國東北某地方的小城，倒有幾分相似。

時間彷彿停頓了的古城，韓國「女團」和潮流前線，跟這裏一點關係也沒有。順着路走到了慶州市區散步，這時候天色已經暗了，但路旁還是有好幾攤賣蔬菜、水果、魚的攤販。這裏有中央市場，一邊賣菜，另一邊賣熟食。有



光圖4·快門1/60·ISO-400

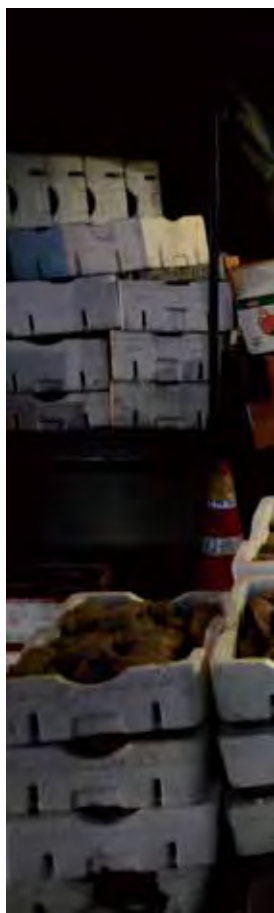
串燒有煮肉有飯卷有甜品，一檔挨一檔，不懂韓文的我，手指指便吃得滿飽。韓國人很愛吃豬頭肉和豬手，剛才在市場門口看見熱騰騰一大窩，完整無缺的豬頭在白煙中浮游。

到後面的熟食攤檔，只見十家八家，像韓婦人的廚房，每人看家本領廿道菜式，放滿一桌，圍着店家的每位食客，人人有飯有湯，隨意選吃。除了少數遊客，來開飯的大多是本地人。難得放工後的孤家寡人，晚晚和老闆娘邊飲酒邊說自家話。我看了看有些大叔們是在吃湯



飯，我指了指給老闖娘看，大叔一直招我過去，要我坐旁邊。長桌上擺滿熱菜，我胡亂點了幾款，老闆給我一碗飯，一碗排骨湯，還送一支益力多。如此看上去，哪像一個亞洲大國的皇城？簡直是老舊城鄉的一隅！

雖然慶州不如我所想像般繁華，但一個老城，有的是歷史，有的就是人情味，這才是真正的世界遺產。



(右)光圈2.8 · 快門1/30 · ISO-400

(左上)光圈4 · 快門1/60 · ISO-400

(左下)光圈4 · 快門1/50 · ISO-400





光圖 5.6 · 快門 1/250 · ISO-500



光圖 4 · 快門 1/50 · ISO-500

#### ● 新慶州站

如搭乘 KTX 前往慶州，一定會使用到新慶州站。如果購買 KR PASS 一日券，在出發往韓國前，要先在 KORAIL 的官網訂好一日券並決定要坐哪個班次的 KTX；到達仁川機場後，在仁川機場入境大廳 KORAIL 櫃台出示預約資料及信用卡領取 KR PASS，當場便可以順便劃位。

坐機場線到首爾站後，下車位置距離 KTX 月台不遠，到月台前有幾家速食店可以購買早餐，注意 KTX 車上並沒有飲水機。車上座位很舒服，暖氣很強，稍微休息一下，很快就到慶州。

離開新慶州站，往右邊看就是巴士站。這裏有 50、51、60、61、70、203、700 號巴士，通通都可以到達慶州火車站。

如搭乘 700 號巴士，可直達佛國寺，搭到最後一站就是。沿途如果坐在右邊的位置，可以看到瞻星臺、博物館、世界文化博覽會公園、普門湖等等。到達佛國寺後，往石窟庵的 12 號巴士站在前方 50 米，可轉車前往石窟庵。

地址：慶州北道慶州市乾川邑新慶州站路 80

경상북도 경주시 건천읍 신성주거리 80

### ●慶州中央市場 경주 중앙시장

若要選出到韓國的必遊之地，當然少不了慶州，而其中最知名的景點便是慶州中央市場。擁有超過一百年歷史的慶州中央市場原本為臨時市場，後於1983年正式開始營業。位於城乾洞的中央市場又被慶州人稱為下市場，佔地面積達11,053平方米，共有十一棟建築。現在共有約七百間商店，主要販賣服飾、食用油、年糕、蔬菜、肉類等。

市場就位於慶州火車站的對面，是傳統的菜市场，售賣各種不同的乾濕貨。遊客可以在這裏買到較便宜的水果及傳統韓服，市場內也有數間十分地道的食店，遊客可以一嚐當地民眾的日常餐點。

地址：慶尚北道慶州市金城路295（城乾洞）

로고별리 295 (201110)

電話：+82-54-743-3666

時間：5:00-22:30

公休日：每月一、十五日定期休市

網址：<http://jmarket.alhway.kr>（韓）



光圖4，快門1/80，ISO-400



光圖5.6，快門1/800，ISO-400

## 穿越韓劇

中文劇名：花郎

韓文原名：화랑:더 비기닝

主要演員：高雅娜、朴敘俊、朴炯植、金智秀



光圈 6.3 · 快門 1/160 · ISO-500

## 不想被時代擺佈——真興王

韓劇中，一千五百年前的新羅時代，代表英雄美青年的花郎，正式興起。兩個在新羅時代的花郎——先雨郎（朴敘俊飾）和真興王（朴炯植飾），同時愛上一個受制於骨品制度而不能與他們結婚的女子阿盧（高雅娜飾）的故事。

到底，甚麼是骨品？六世紀起，新羅開始採納骨品制度，將貴族分成五個等級。骨品制度決定着法律許可權、社會地位和官職。人們要依照骨品等級來著裝、建屋和結婚。骨品制度的採納，使新羅成為等級嚴格的社會。新羅在嚴苛的骨品制度約束下，階級分化愈來愈嚴重：王京以外的賤民不得入內，國家大事需經國王和高級骨品貴族方可參加的「和白」會議來決定。聖骨和真骨為王室；只有聖骨才能繼承王位。真德女王去世後，骨品制度終止。

「提起真興王，人們想到的不僅是個討伐周邊勢力的強大王者，更重要的是，他是為韓國史上的三國統一奠定了重要基礎的卓越領袖。」韓國學者總是這樣說。



《三國遺事》記載真興王出生於526年，在十五歲時，因法興王駕崩而繼位。新羅是三國中最弱小的國家，這位小真興王因王權不穩而生命受到威脅，530年至541年期間，由法興王的皇后保道夫人攝政；542年至551年期間，由母親息道夫人攝政。在長達十一年的歲月，他一直無法親政，只能韜光養晦。他在552年創建興輪寺；同時採納異斯夫的建議，命令居柒夫編纂國史。548年正月，高句麗的陽原王聯合濊人攻打百濟。當時新羅與百濟是同盟關係，百濟聖王遣使求救。真興王遣將軍朱珍領兵三千人前往。朱珍日夜兼程趕到百濟獨山城下，大破高句麗軍隊。

真興王終於551年親政，改年號為開國。趁高句麗內政不穩定之機，新羅與百濟攻擊高句麗，佔領漢江的上游一帶，新羅奪取了十個郡，百濟奪取了六個郡。新羅設立巡狩碑，同時，高句麗陷入與突厥的戰爭中，新羅則趁機擴張領土。此時百濟提議與新羅聯合，攻擊平壤城。高句麗只好將今日京畿道、黃海道一帶，讓新羅佔有，來換取新羅停止進攻平壤城。於是，新羅領土擴張到了京畿道、黃海道等朝鮮半島西北部一帶，又攻取百濟漢江下游一帶，將百濟包圍。此後，新羅佔據了洛東江流域和漢江流域這兩個具有生產力的地域，勢力急劇膨脹，壓制了百濟，並阻止高句麗南進。同時，新羅控制了仁川灣，並與隋、唐保持聯盟關係，確立了三國鼎立局面。

真興王在位期間，開創花郎制度，據史料《大中遺事》記載：「(王)擇貴人子弟之美者，傳粉裝飾之，名曰花郎，國人皆尊事之也」，這便是「花郎」的由來。當然，並不是所有的少年只要美，就能入選「花郎」。花郎是新羅征伐高句麗和百濟的原動力，也是訓練貴族男孩的制度。所以，成為花郎，需要滿足三個條件：新羅崇拜美貌，首先，花郎需要長得帥；其次，相較於庶民，貴族少年知識水平和文化素養較高，教育相對容易，因此花郎一定是貴族；最後，新羅時代的貴族經常插手朝政，統治者想灌輸王權思想，花郎要對君主絕對忠誠。

貴族少年們成為花郎後，可以組團遊覽各地，尋訪名師聆聽講學；而整個過程中的旅費學費都是由國家負責的，

可以說是最早期的公費遊學！但，他們並非販夫走卒，在史料中，花郎們被讚美為「賢佐忠臣，從而而秀。良將勇卒，由是而生」，足見其影響力。在國家治理以及對抗外敵上，他們逐漸成為整個新羅的中堅力量。例如，當時著名大將金庾信，十五歲時便成為花郎組織的將領，具有優秀劍術和軍事才能。

由於花郎制度宣揚的忠君思想，在一定程度上符合之後朝鮮李朝統治者宣揚的儒家文化，所謂的「花郎精神」就這樣在朝鮮半島一直流傳了下來。二戰之後，「花郎」的存在感達到了頂峰。但耐人尋味的是，花郎精神一直伴隨着政治家出現。南韓總統朴槿惠的父親、有鐵腕之稱的韓國前總統朴正熙也是花郎精神的提倡者，韓國有一支部隊被稱作「花郎部隊」，韓國武功勳章（授予立下戰功人士的榮譽勳章）中的第四等級也被稱為「花郎武功勳章」。

現在回想起來，作為新羅第廿四位君主，真興王並沒有拿到一手好牌：彼時新羅內有眾多貴族妄圖分權自治，外有高句麗和百濟虎視眈眈。面對內憂外患，對外，他先聯合百濟攻打高句麗，再反過來擊殺百濟人。對內，他深知「抓在自己手裏的才叫權力」，因此想要培養一批忠於王權、忠於自己的年輕人。聚集美男子，積極攻擊高句麗和百濟，在三國競爭之間處於主導地位。花郎，也許是他不想被時代擺佈的用心。看似翩翩俊美的男子，內心是宏圖壯志的英雄主義。

光圖5·快門1/160·ISO-800



光圖8·快門1/1000·ISO-800





# 穿越韓國 ——尋找花郎

確幸·人生

作者  
金鈴

編輯  
Eva Lam

美術設計  
陳玉菁

出版者  
知出版社

香港鰂魚涌英皇道1065號東達中心1305室

電話：2564 7511

傳真：2565 5539

電郵：info@wanlibk.com

網址：<http://www.formspub.com>

<http://www.facebook.com/cognizancepub>

發行者

香港聯合書刊物流有限公司

香港新界大埔汀麗路36號

中華商務印刷大廈3字樓

電話：2150 2100

傳真：2407 3062

電郵：info@suplogistics.com.hk

承印者

中華商務彩色印刷有限公司

香港新界大埔汀麗路36號

出版日期

二零一七年四月第一次印刷

版權所有·不准翻印

All rights reserved.

Copyright ©2017 Wan Li Book Co. Ltd.

Published in Hong Kong by Cognizance Publishing,  
a division of Wan Li Book Company Limited.

ISBN 978-962-14-6349-4



**知出版社**  
COGNIZANCE PUBLISHING

上架建議：(1)旅遊  
(2)文學  
(3)攝影



韓國給人的感覺，  
是首爾，是三星，  
是繁榮，是韓劇韓星。  
然而，首爾之外，  
是甚麼景象？



ISBN 978-962-14-6349-4



9 789621 463494



聯合出版集團

HK\$78.00

Published in Hong Kong



上架建議：(1) 旅遊 (2) 文學 (3) 攝影